

CERTIFICATO DI GARANZIA

VALEVOLE 2 ANNI dalla data di acquisto

CONDIZIONI DI GARANZIA

- L'apparecchio è garantito 2 anni dalla data di acquisto contro qualsiasi difetto derivato dai materiali o dalla costruzione, a condizione che questi non abbia subito manomissioni da parte del cliente o da personale non autorizzato da FLAEM NUOVA S.p.A.
- La garanzia copre la sostituzione o la riparazione dei componenti.
- **Per motivi igienici di contaminazione microbica è esclusa tassativamente la sostituzione dell'apparecchio se già utilizzato, in quanto trattasi di elettromedicale strettamente personale.**
- Sono esclusi dalla presente garanzia le parti soggette a naturale usura, i danni derivati da usi impropri, da cadute, dal trasporto, dalla mancata manutenzione o comunque da cause non attribuibili al costruttore.
- FLAEM NUOVA S.p.A. declina ogni responsabilità per eventuali danni, diretti od indiretti, a persone, animali e/o cose derivati dal mancato o non corretto funzionamento o dall'uso improprio dell'apparecchio.
- **La garanzia si applica su tutto il territorio italiano con l'ausilio dei Centri Assistenza Tecnica Autorizzati, per il resto del mondo la Garanzia viene applicata dall'Importatore o Distributore.**
- **In caso di guasto, l'apparecchio adeguatamente pulito e impacchettato, deve essere inviato al Centro di Assistenza Tecnica Autorizzato tramite spedizione postale, allegando il presente manuale con la garanzia debitamente compilata e lo scontrino fiscale o fattura d'acquisto (attenzione: l'importo del prodotto deve essere leggibile, non cancellato); diversamente la garanzia non sarà ritenuta valida addebitando l'importo della prestazione e del trasporto.**

Le spese postali di spedizione e riconsegna dell'apparecchio sono a carico del Centro di Assistenza Tecnica Autorizzato nel caso di operatività della garanzia.

- FLAEM NUOVA S.p.A. non risponde di ulteriori estensioni del periodo di garanzia assicurate da terzi.

ATTENZIONE: LA GARANZIA È VALIDA SOLO SE COMPILATA INTERAMENTE E MUNITA DI SCONTRINO FISCALE/FATTURA.

MOD. SUCTION pro aspiratore professionale per tracheotomizzati

N° DI SERIE

etichetta n° serie

DIFETTO RICONTRATO

Allegare lo scontrino fiscale o fattura d'acquisto	Rivenditore (timbro e firma)
---	------------------------------

© Copyright by FLAEM NUOVA S.p.A., 2003

COD. 0728880-0

Warranty: The unit is under warranty from the dealer that sold you the unit.

Garantie: Les termes de garantie sont suivis et donnés directement par le revendeur.

Garantie: Die Garantie für diesen Vernebler wird durch den Wiederverkäufer bestimmt und geleistet.

Garantía: El aparato está garantizado por el vendedor del aparato.

Garantia: O aparelho está garantido pelo vendedor do aparelho.

Fabbricante / Manufacturer: FLAEM NUOVA S.p.A. Elettromedicali - Elettrodomestici
Via Colli Storici, 221,223,225 - 25010 S. MARTINO DELLA BATTAGLIA (Brescia) - ITALY
Tel. +39 030 9910168 r.a. - Fax +39 030 9910287 - www.flaemnuova.it

Aspiratore - Suction unit **SUCTION pro**

FLAEM[®]

- | | |
|-----------------------------------|---------------------------------------|
| I MANUALE ISTRUZIONI D'USO | GB INSTRUCTIONS FOR USE MANUAL |
| F MODE D'EMPLOI | D BEDIENUNGSANLEITUNG |
| E MANUAL DE INSTRUCCIONES | P INSTRUÇÕES DO MANUAL |

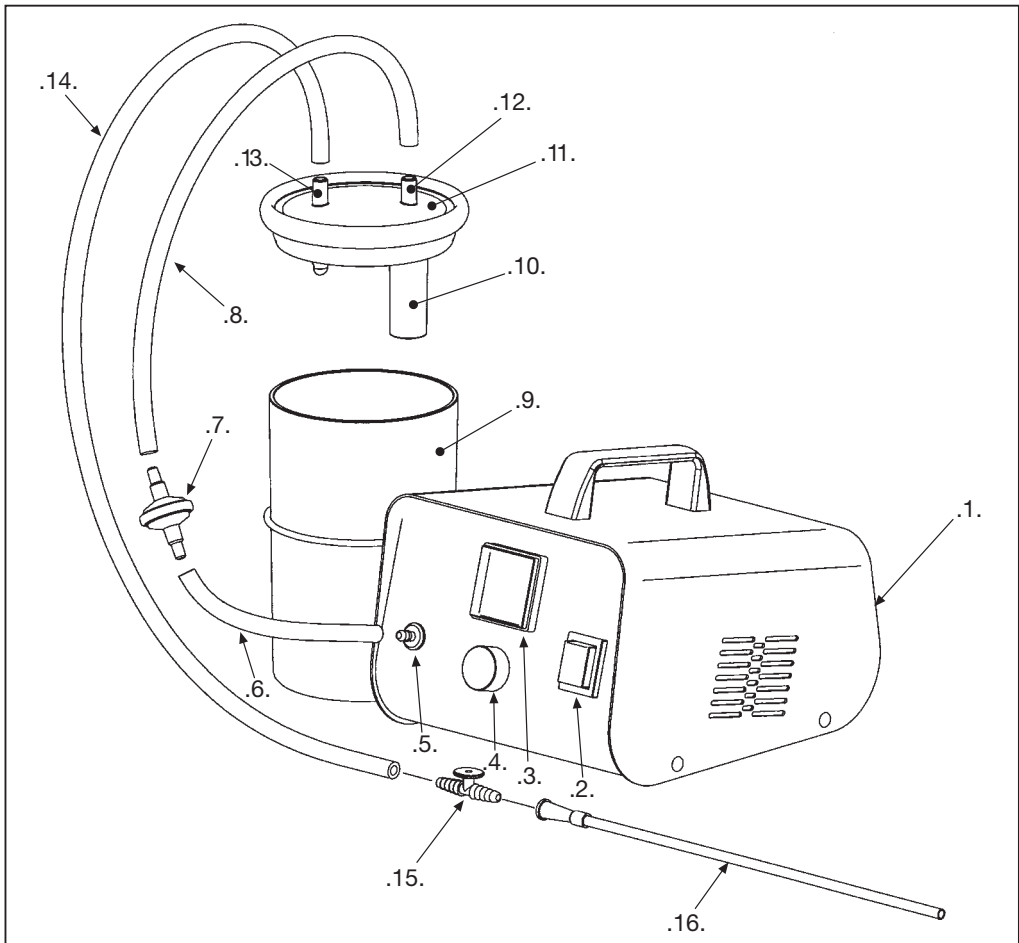


Singola pompa • Single pump
Une pompe • Einzelpumpe
Una bomba • Bomba unitária

Doppia pompa • Double pump
Double pompe • Doppelpumpe
Dos bombas • Bomba dubla

D

1. ABSAUGGERÄT
2. SCHALTER
3. VAKUUMMETER
4. VAKUUMEINSTELLKNOPF (VACUUM REGULATOR)
5. LUFTEINLASS (INLET)
6. SCHLAUCH L. 80
7. BAKTERIENFILTER
8. SCHLAUCH L. 370
9. SEKRETBEHÄLTER
10. ÜBERLAUFSICHERUNG
11. DECKEL MIT ANSCHLÜSSEN
12. "VACUUM" EINLASS FÜR SEKRETBEHÄLTER
13. "PATIENT" EINLASS FÜR SEKRETBEHÄLTER
14. SCHLAUCH L. 1300
15. MANUELLER SAUGREGLER
16. ABSAUGKANÜLE



Professionelles Absauggerät für Trachealkanülträger

D

SUCTION pro

Wir beglückwünschen Sie zum Kauf unseres Absauggerätes und danken Ihnen für Ihr Vertrauen.

Das **SUCTION pro** (1) ist ein professionelles Absauggerät für die Heimanwendung und speziell für die permanente Tracheotomie geeignet. Das Absauggerät verfügt über einen Vakuumeinstellknopf (4), ein Vakuummeter (3) und einen 1000 ml Sekretbehälter (9) mit Überlaufsicherung (10), die das Übersaugen von Flüssigkeit in die Pumpe verhindert. Mittels eines Ventils stoppt die Überlaufsicherung das Ansaugen. Das Ventil ist durch einen Schwimmerzylinder gesteuert, der sich am Innenteil des Flaschedeckels befindet. Leichte, unkomplizierte Handhabung, Geräuschlosigkeit und Zuverlässigkeit stellen die Vorteile dieses Absauggerätes dar, das auch schmierungsfrei ist. Das **SUCTION pro** Absauggerät ist mit folgendem FLAEM Zubehör ausgestattet: 1000 ml Sekretbehälter (9) mit Überlaufsicherung (10), Verbindungsschlauche (6/8/14), **Einwegbakterienfilter** (7), **Einwegabsaugkanüle** (16), manuellem **Einwegsaugregler** (15).

ACHTUNG: NUR FLAEMS ORIGINALZUBEHÖR VERWENDEN



WICHTIGE HINWEISE

Es handelt sich um ein Medizingerät für die Heimanwendung. Seine Anwendung soll vom Arzt verordnet werden. Das Gerät soll entsprechend der Bedienungsanleitung eingesetzt werden. Es ist wichtig, dass der Patient die Bedienungs- und Wartungsanleitung liest und versteht. Falls Sie Fragen haben, nehmen Sie mit Ihrem Wiederverkäufer Kontakte auf.

Der Hersteller tut alles Nötige, um die höchste Qualität und Sicherheit aller seinen Geräte zu gewährleisten. Wie für alle elektrischen Apparaten sollten aber immer beim Gebrauch grundlegende Vorsichtsmaßnahmen beachtet werden, um Schäden an Menschen oder Dingen zu vermeiden.

Vor dem ersten Gebrauch und regelmäßig während des Lebens des Gerätes untersuchen Sie das Netzkabel auf Beschädigungen. Bei einer Beschädigung ziehen Sie sofort den Stecker heraus und bringen Sie das Gerät zu einer autorisierten Kundendienststelle.

- Kinder und Behinderte sollen das Absauggerät erst in Gegenwart eines Erwachsenen benutzen, der diese Bedienungsanleitung gelesen hat.
- Benutzen Sie nie Verteiler für Spannungsversorgung, die mit den Angaben auf dem Boden des Gerätes (Typenschild) nicht übereinstimmt. Das Netzkabel von heißen Flächen fern halten.
- Das Gerät darf nicht in Verbindung mit narkotischem Gemisch verwendet werden, das mit Luft, Sauerstoff oder Lachgas brennbar wird.



Nie den Stecker mit nassen Händen berühren und nie das Gerät während des Badens oder der Dusche benutzen. Nie das Gerät in Wasser tauchen. Falls das Gerät ins Wasser gefallen ist, ziehen Sie sofort den Stecker aus der Steckdose. Vor dieser Operation weder das Gerät aus dem Wasser herausholen, noch es berühren. Danach benutzen Sie nicht das Gerät (schicken Sie es sofort zu einer autorisierten Kundendienststelle).

- Das Gehäuse ist gegen Zutritt von Flüssigkeiten nicht geschützt.
- Nach Beendigung der Behandlung den Stecker immer sofort herausziehen.
- In dem Absauggerät befinden sich zwei Sicherungen, die im Schadensfall einfach überprüft werden können. Vor der Prüfung muss der Stecker herausgezogen werden. Die Reparaturen dürfen nur von autorisierten Fachleuten durchgeführt werden. Bemerken Sie bitte, dass im Fall einer Reparatur von nicht autorisierten Fachleuten die Garantie ungültig wird.
- Überprüfen Sie, dass die Verbindungsschläuche fest angeschlossen und der Sekretbehälter fest geschlossen sind, um beim Ansaugen Leckage zu vermeiden.
- Während der Behandlung vermeiden Sie, den Sekretbehälter umzukehren, da die Flüssigkeit ins Absauggerät abgesaugt werden könnte; diese könnte zur Beschädigung der Pumpe führen. In diesem Fall sofort das Absauggerät ausschalten und sofort den Sekretbehälter entleeren und reinigen (schicken Sie es sofort an eine autorisierte Kundendienststelle).
- Der Eingriff der Schutzvorrichtung unterbricht die Absaugung; den Behälter entleeren und reinigen.
- Absaugkanüle und manueller Saugregler sind steril und **nicht wiederverwendbar** und sollen nach jeder einzelnen Behandlung ersetzt werden.
- Prüfen Sie das Verfallsdatum auf der Originalverpackung der Absaugkanüle und stellen Sie sicher, daß die Absaugkanüle vor dem Verfallsdatum benutzt wird. Prüfen Sie, dass die sterile Verpackung der Absaugkanüle unbeschädigt ist. **FLAEM NUOVA kann nicht für Schäden an Patienten haftbar gemacht werden, die bei beschädigter steriler Verpackung wegen Beschädigung der Originalverpackung des Gerätes durch Dritte auftreten. NICHT BENUTZEN IM FALLE VON FEHLENDER STERILITÄT.**
- Der **Einwegbakterienfilter** muss innerhalb 24 Stunden nach der ersten Anwendung ausgewechselt werden.

BEDIENUNGSANLEITUNGEN

Vor jedem Gebrauch überprüfen Sie sorgfältig, dass das Zubehör frei von Staub, Verkrustungen oder Flüssigkeiten ist (sowohl in den Verbindungsschläuchen als auch in dem Sekretbehälter und entsprechendem Deckel). Gem. Anweisungen unter "REINIGUNG UND DESINFIZIERUNG" sollen diese auch gereinigt, desinfiziert oder sterilisiert werden.

1. Schließen Sie die Zubehöerteile gemäß Zeichnung auf Seite 2 an.
2. Den Stecker an Netzstrom anschließen (gemäß der Spannung des Gerätes).
3. Durch Drücken des Schalters (2) das Absauggerät in Betrieb setzen. Beachten Sie bitte, dass das Absauggerät für kontinuierlichen Betrieb auf waagrechten (für die korrekte Arbeit der Überlaufsicherung gegen Übersaugen von Flüssigkeit in die Pumpe) und freien (für die korrekte Abkühlung des Motors) Flächen geeignet ist. Mittels des Vakuumeinstellknopfs (4) ist der gewünschte Vakuumwert (bar) einstellbar. Durch Drehen des Knopfes im Uhrzeigersinn wird ein höherer Vakuumwert erreicht. Durch Drehen des Knopfes im Gegensinn wird ein niedrigerer Vakuumwert erreicht. Diese Angaben sind auf dem Vakuummeter (3) lesbar. Für ein schnelles Absaugen und eine einfache Reinigung ist es empfehlenswert, ungefähr 400 ml Wasser in den Sekretbehälter (9) zu geben.
4. Den Finger auf das Loch des manuellen Saugreglers (15) legen und die Behandlung beginnen. Durch das abwechselnde Öffnen und Schließen des Lochs erfolgt ein intermittierender Saugvorgang.
5. Nach der Behandlung des Absauggeräts ausschalten.
6. Den Stecker aus der Steckdose herausziehen und das Absauggerät entleeren. Dann den Sekretbehälter und die Verbindungsschläuche reinigen.

REINIGUNG UND DESINFIZIERUNG

- Die Absaugkanüle (16), den manuellen Saugregler (15) und den Schlauch (14) von dem Sekretbehälter (9) entfernen. Den Verbindungsschlauche (6/8) sowohl von dem Sekretbehälter als auch vom Bakterienfilter (7) entfernen. Dann den Sekretbehälter entleeren (im Haushalt ins WC, im Krankenhaus in den Behälter des biologischen Materials) und reinigen. Für die Reinigung des Zubehörs nach der Behandlung muss man lediglich die einzelnen Teile unter fließendem Wasser waschen. Desinfizieren oder sterilisieren Sie die Teile unter Anwendung einer der folgenden Methoden:
 - a) durch Abkochen (5/10 Minuten) mit Ausnahme der Verbindungsschläuche;
 - b) mittels chemischen, chlorhaltigen Desinfektionsmitteln, die man in der Apotheke kaufen kann, durchführen;
 - c) mittels chemischem Kalt-Sterilisierungsmittel (auf Peressigsäure-Basis).

ACHTUNG: Wenn Sie chemische und/oder sterilisierende Desinfektionsmittel benutzen, beachten Sie dazu sorgfältig die Hinweise des Desinfektionsmittelherstellers.

- Absaugkanüle und manueller Saugregler sind steril und **nicht wiederverwendbar** und sollen nach jeder einzelnen Behandlung ersetzt werden.
- Der **Einwegbakterienfilter** muss innerhalb 24 Stunden nach der ersten Anwendung ausgewechselt werden.
- Nie das Absauggerät unter fließendem Wasser waschen oder in Wasser tauchen. Für die Reinigung des Außengehäuses benutzen Sie nur einen nassen Schwamm mit einem nicht abschleifenden Reinigungsmittel.
- Gem. Anweisungen unter "**BEDIENUNGSANLEITUNGEN**" Sekretbehälter und Verbindungsschläuche wieder zusammenzustellen.

TECHNISCHE EIGENSCHAFTEN DES ZUBEHÖRS

- **Einwegbakterienfilter**
- 1000 ml Sekretbehälter
- Verbindungsschlauch (Ø 8,5 x 13,5 mm - Länge 80 mm)
- Verbindungsschlauch (Ø 8,5 x 13,5 mm - Länge 370 mm)
- Verbindungsschlauch (Ø 8,5 x 13,5 mm - Länge 1300 mm)
- CH 18 sterile **Einwegabsaugkanüle** (Ø6 x 4,4 mm - Länge 530 mm)
- Manueller, steriler **Einwegsaugregler**

Mikrobakterielle Verseuchung

Bei ansteckenden Krankheiten (Infektion oder mikrobakterielle Verseuchung) ist zu empfehlen, dass jeder Patient sein eigenes Zubehör und seine eigene Flaschen und Verbindungsschläuche benutzt (Fragen Sie dazu immer Ihren Arzt).

Wechselwirkungen

Die mit Sekret in Berührung kommenden Materialien sind thermoplastische Polymere mit hoher Stabilität und hohem chemischem Widerstand (PP, PC, SI). Es ist jedoch nicht möglich, Wechselwirkungen auszuschließen. Wir empfehlen daher:

- a) langen Kontakt der Flüssigkeit mit Sekretbehälter oder Verbindungsschläuchen zu vermeiden (sofort nach dem Gebrauch Reinigung, Desinfizierung oder Sterilisation durchführen).
- b) Falls Sie anomale Erscheinungen, wie z.B Beschädigung des Zubehörs feststellen, wird empfohlen, sofort die Behandlung anzuhalten und das Zubehör zu ersetzen.

Informieren Sie bitte den Kundendienst und machen Sie genaue Angaben zu der Anwendungsart.

13 ACHTUNG: NUR FLEAMS ORIGINALZUBEHÖR VERWENDEN.

TECHNISCHE EIGENSCHAFTEN DES ABSAUGGERÄTES

Schmierungsfreier Rotationskolbenkompressor mit Wärmeschutzschalter.
Gehäuse aus Metall, das mit Epoxydharzlackpulvern lackiert wird.

Spannung:	230V ~ 50Hz 80VA	115V ~ 60Hz	220V ~ 60Hz
Sicherung:	2 x T 2A - 250V	2 x T 2.5A - 250V	2 x T 2A - 250V
Gemäß:	Dir. 93/42/EEC (IEC 601-1) CE 0051		
Prüfzeichen:			

Einstellbares Vakuum:	
Einzelpumpe	ungefähr von 0 bis -0,8 bar
Doppelpumpe	ungefähr von -0,16 bis -0,81 bar
Maximale Saugleistung:	
Einzelpumpe	ungefähr 11 Liter/Min
Doppelpumpe	ungefähr 22 Liter/Min
Abmessungen:	33x25x22 cm
Gewicht:	
Einzelpumpe	5 kg
Doppelpumpe	5,500 kg
Geräuschpegel (bei 1 m):	ungefähr 60 dB (A)
Kontinuierlicher Betrieb	
Betriebsbedingungen:	Temperatur min. 5°C; max. 35°C Luftfeuchtigkeit min. 10%; max. 95%
Aufbewahrungsbedingungen:	Temperatur min. -25°C; max. 70°C Luftfeuchtigkeit min. 10%; max. 95%
Aufbewahrungs-/ Betriebsluftdruck:	min 690 hPa; max 1060 hPa

SYMBOLS

	Schutzerdung
	Gerät Typ B
	Achtung, den Bedienungsanleitungen folgen
	Uhrzeigersinn – höherer Vakuumwert
	Gegensinn – niedriger Vakuumwert
(EXHAUST)	Identifizierung des Abflusses
	Schalter AUS
	Schalter EIN
	Wechselstrom
	Nie das Gerät beim Baden oder Duschen benutzen
	Zeichen für Medizingeräte gemäss Richtlinie 93/42 EWG
	Nicht wiederverwendbar
	Sterilisation mit Äthylenoxid
	Ohne Latex

Wärmeschutzschalter

Der Motor ist mit einem Wärmeschutzschalter ausgestattet. Im Fall von Überhitzen tritt der Wärmeschutzschalter in Betrieb und das Absauggerät schaltet aus. In diesem Fall schalten Sie das Absauggerät ab und warten Sie mindestens 30 Minuten vor Wiederbenutzung. Überprüfen Sie, dass die Luftöffnungen frei sind. Falls sich der Wärmeschutzschalter oft einschaltet, könnten Spannungsprobleme vorhanden sein; wenn so, nehmen Sie sofort mit Ihrem Verkäufer oder mit der autorisierten Kundendienststelle Kontakte auf.

Elektromagnetische Verträglichkeit

Dieses Absauggerät wurde so entworfen, um die jetzt in Kraft stehenden Ansprüche für die elektromagnetische Verträglichkeit zu erfüllen. Falls Sie aber vermuten, dass der Betrieb des Absauggerätes den normalen Betrieb von Fernsehgeräten, Radios oder anderen elektrischen Geräten stört, versuchen Sie, die Position des Absauggerätes zu ändern, bis die Störungen enden; als Alternative schließen Sie das Absauggerät an eine andere Steckdose an.

Garantie: Die Garantie für dieses Gerät wird durch den Wiederverkäufer bestimmt und geleistet.

Hersteller, Verkäufer und Importeur sind für Sicherheit, Zuverlässigkeit und Leistungen nur dann verantwortlich, wenn:

- das Absauggerät gemäß der Bedienungsanleitung eingesetzt wird;
 - die Elektroanlage des Raums den IEC-Richtlinien entspricht;
 - Montage, Zusätze, Wiedereichungen, Änderungen oder Reparaturen von Fachleuten ausgeführt werden.
- Recht auf technische und praktische Änderungen ohne Vorankündigung vorbehalten.